

Pasos para Colocarse el Sensor

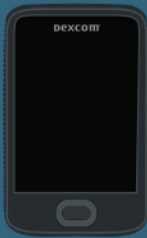
Si ya tiene el equipo Dexcom, conoce las partes de éste y los pasos a realizar para que se lo pueda insertar. Importante: Si recibió bomba de insulina también, colóquese el sensor una vez conozca el día en que le colocarán su bomba de insulina.



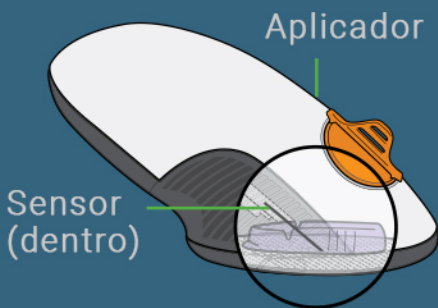
Partes del Dexcom



Receptor
Dexcom



- **Receptor Dexcom:** dispositivo donde recibirá los valores de glucosa. También puede programar su celular, descargando la aplicación de Dexcom.
- Importante: Para verificar la lista de los celulares compatibles, visite: dexcom.com/compatibility



Aplicador con el sensor integrado:

- El sensor detecta sus niveles de glucosa.
- El aplicador- inserta en sensor bajo la piel.



Transmisor:

- Envía sus niveles de glucosa del sensor al dispositivo de visualización.

Pasos para la Conexión

El sensor de glucosa se lo puede colocar por usted mismo siguiendo los pasos descritos a partir de la página #2, pero NO se debe colocar la bomba de insulina. Esto lo debe hacer con el personal clínico de Nazareno.



01



- Si ya recibió su equipo de la bomba de insulina, favor comunicarse al área clínica de Nazareno Services, al **787-600-3017** o soliciten lo dirijan a dicha área a través del **787-740-2934**. Antes de llamar, debe conocer los siguientes datos:
 - Las dosis aproximadas de insulina que utiliza para las comidas y al acostarse a dormir.
 - Peso corporal.
- En la llamada, programe su Taller Virtual de Preconexión.

02



- A través del enlace provisto con el personal clínico, podrá conectarse al taller virtual de **Preconexión**.
- Si es usuario de bomba de insulina: se le estará enviando un documento en donde debe colocar los datos de su bomba actual.
- Si es NUEVO en bomba: se le estará enviando un documento para que se lo lleve a su endocrinólogo para revisión y aprobación.

03

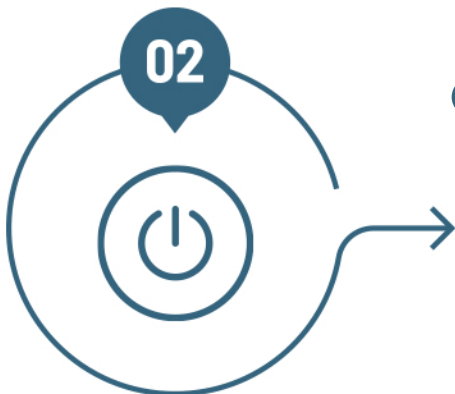


- Posterior al taller de **Preconexión**, debe completar una asignación del conteo de carbohidratos provisto por el personal clínico.
- Si es usuario de bomba de insulina: envíe la asignación y la hoja con su programación actual de la bomba para coordinar fecha de conexión de forma presencial.
- Si es NUEVO en bomba: envíe la asignación y el documento firmado por su endocrinólogo para coordinar fecha de la conexión de forma presencial.

Pasos para Configurar el Receptor



- Saque el receptor de la caja.



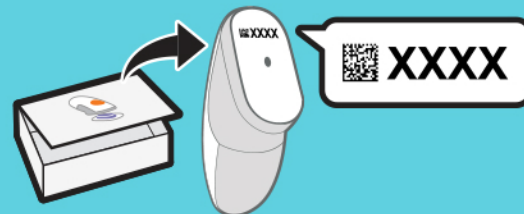
- Encienda el receptor.

Mantenga apretado el botón del centro durante 2 a 3 segundos



- Siga las instrucciones en pantalla.

- Cuando le soliciten el código del sensor, éste se encuentra en la parte blanca del sensor.



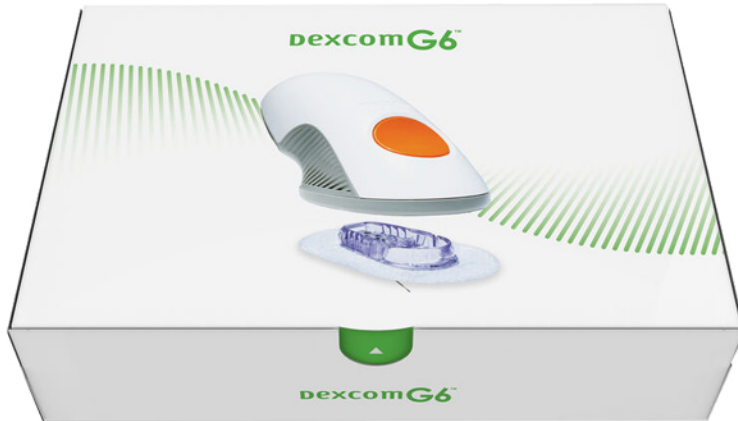
- Cuando le soliciten el número de serie del transmisor, éste se encuentra en la parte trasera de la caja del transmisor o detrás del mismo transmisor.



Habrá terminado cuando vea esta pantalla.

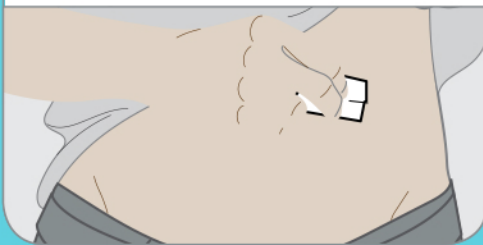
Ahora es momento de insertar el sensor:

Abra la caja de los sensores. Allí encontrará tres Aplicadores. Cada uno tiene el sensor integrado. Saque uno de ellos.



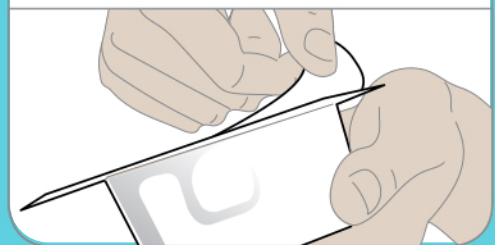
01

Lávese y séquese las manos. Limpie el lugar de la inserción con una toallita de alcohol



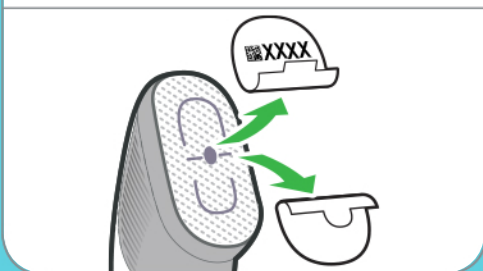
02

Use el aplicador cuyo código de sensor introdujo al configurar el dispositivo de visualización



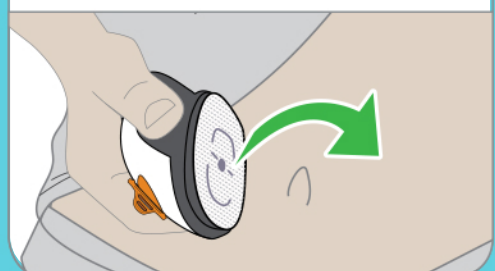
03

Retire las dos etiquetas sin tocar el adhesivo



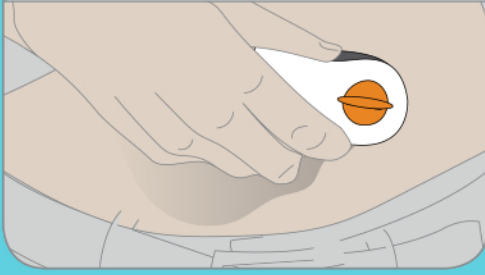
04

Sitúe el aplicador en el lugar donde va a insertarse el sensor



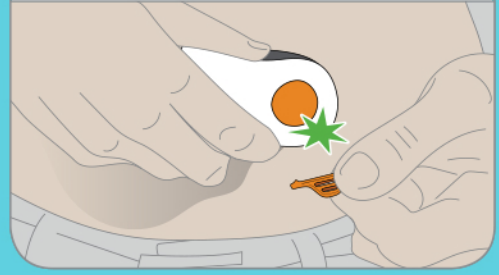
05

Aplíquese la parte adhesiva sobre la piel



06

Doble y rompa la protección de seguridad



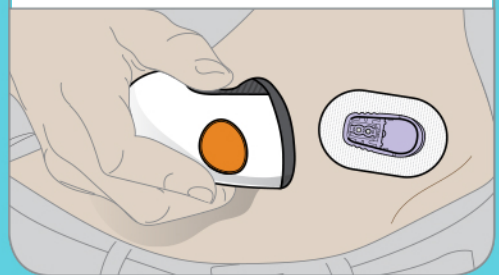
07

Presione el botón de inserción



08

Deseche el aplicador

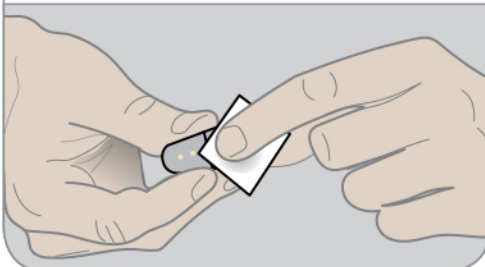


Ahora es momento de colocar el transmisor



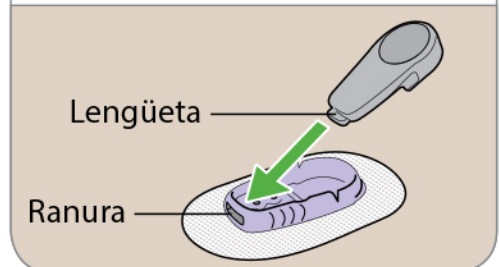
01

Limpie el transmisor con alcohol



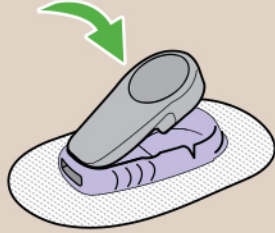
02

Inserte la lengüeta del transmisor en la ranura



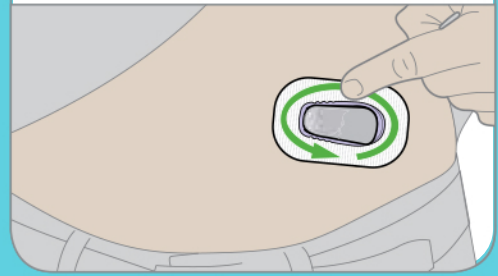
03

"Snap" el transmisor con fuerza en su base (debe oír un clic)



04

Frote alrededor del parche 3 veces



Espera hasta 30 minutos antes emparejar. Una vez salga el símbolo de cotejo, proceda a encender el sensor.



Toque Start Sensor (Iniciar sensor) para comenzar con el calentamiento.

- ✓ Durante este periodo, no recibirá las lecturas de sus glucemias.
- ✓ Mantenga el receptor a menos de 20 pies del sensor.

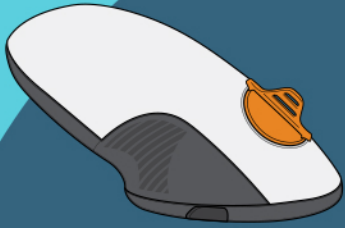


Espera 2 horas

- ✓ Cuando termine, toque en Next (Siguiente) para ir a la pantalla de inicio.
- ✓ A partir de este momento recibirá alarma, alertas y lecturas del G6.

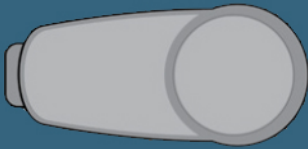


A quién contactar:



**Aplicador
del CGM**

- **TANDEM para:** N/A
- **DEXCOM para:** **1-844-607-8398**
 - Daño Físico (ej, Aguja rota, problemas con la cánula o la retracción de la aguja, etc.)
 - Problemas con la implementación
 - Inserción dolorosa



Transmisor

- **TANDEM para:** **1-877-801-6901**
 - Falla en el pareo (Alerta 29)
 - Pérdida de señal (Entre el Transmisor y la Bomba)
- **DEXCOM para:** **1-844-607-8398**
 - Daño físico
 - Dificultad para insertar o quitar el transmisor
 - Alerta de batería baja del transmisor
 - Error de transmisor fallido
 - Sobrecalentamiento



Sensor

- **TANDEM para:** **1-877-801-6901**
 - Valores de MCG inexactos.
 - La bomba no acepta valores de calibración u otros errores de calibración.
 - Caducidad anticipada del sensor.
 - Fallo del sensor después de 2 horas de calentamiento
 - La bomba muestra en pantalla "???"
 - La bomba muestra en pantalla "No Readings"
 - La bomba muestra en pantalla "Sensor Error"
 - La bomba muestra en pantalla "Wait up to 3hrs"
 - La bomba muestra el reloj de arena durante más de 1 hora.



A quién contactar:



Sensor

● **DEXCOM para: 1-844-607-8398**

- Daño físico (ej, Cable del sensor roto, desprendido, faltante, etc.)
- Adhesivo deficiente o faltante.
Sin calibración inicial.
- Fallo del sensor durante el calentamiento de 2 horas.
- Nuevo sensor insertado, pero muestra "No se reinicia" (Alerta 25).
- Moretones, sangrado, reacciones cutáneas u otras molestias.